

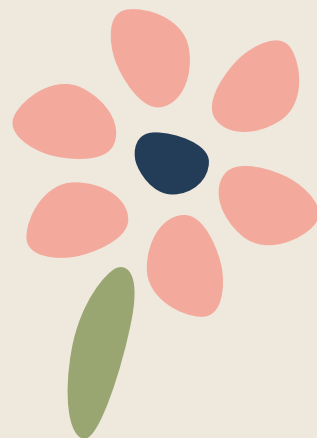
Spolknutí baterie




Co dělat? Prevence?




První pomoc při pozření baterie

(i pokud byste měli jen podezření)



- jedte ihned na **ORL** pracoviště, nebo na **gastroenterologické** pracoviště  (ideálně **dětské**), kde se provede **rentgenové (RTG) vyšetření** a poté se rozhodne o dalším postupu
- případně **volejte RZS**  ( 155)

TIP: pokud je dítěti více než 1 rok, můžete mu podávat každých 10 minut 2 lžice **medu**  (med vytváří ochrannou vrstvu mezi tkání a baterií), med nepodávejte u dětí s **prokázanou alergií**

A jak bude baterie vypadat na RTG?



nález baterie v **jícnu**



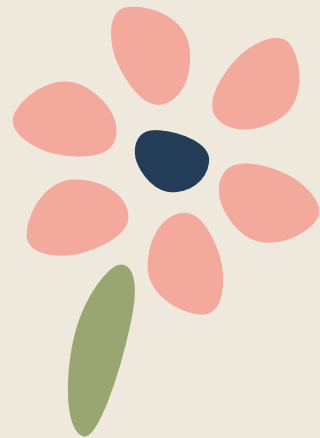
Zdroj obrázku: www.solen.cz

nález baterie v **žaludku**



Zdroj obrázku: www.solen.sk

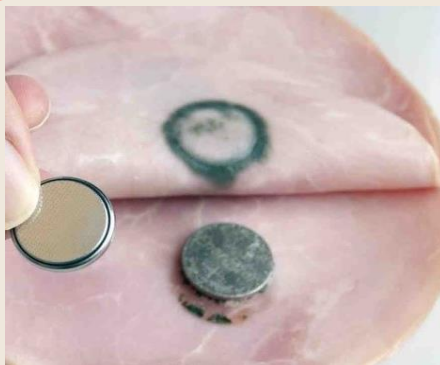
Jaký bude další postup?



- pokud by došlo k uvíznutí baterie v **jícnu**, musí se provést co nejrychleji **urgentní endoskopické vytažení baterie** - hrozí poleptání sliznice jícnu a následně protržení jeho stěny
- pokud by baterie prošla až do **žaludku**, tak by lékaři i v tomto případě provedli **endoskopické odstranění baterie a to do 24 hodin od požití** - hrozí riziko poškození stěny žaludku
- pokud by byla baterie nalezena až v **tenkém střevě**, bude se **sledovat**, zda baterie nevyjde ve **stolici** (v 85% případů vyjde do 72 hodin 🍌)

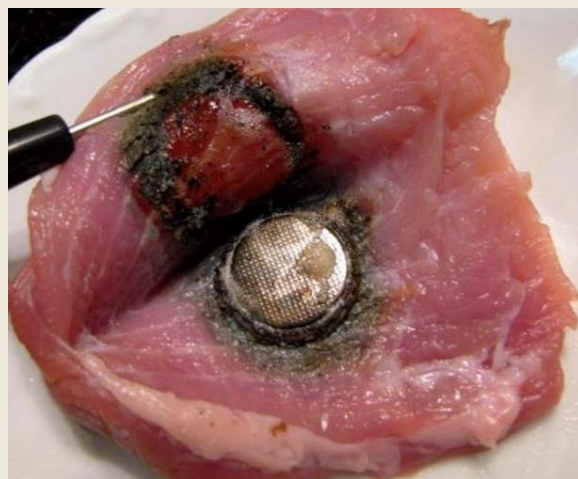
Proč se tolik bojíme knoflíkové baterie?

- o na těchto obrázcích můžete vidět, co udělá kontakt **knoflíkové baterie** a masa – a teď si místo masa představte jícen nebo žaludek...

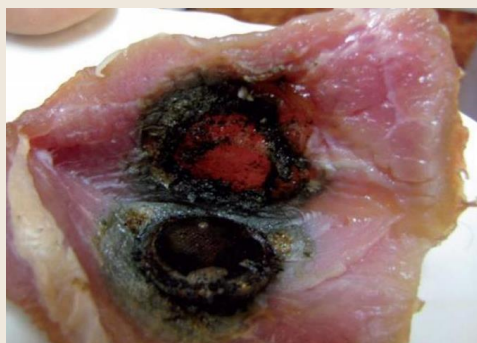


po 2 hodinách

Zdroj obrázku: www.ecobat.cz



Zdroj obrázků: www.zdravi.euro.cz



Jak spolknutí předejít?



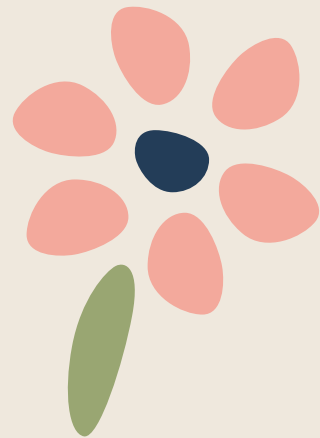
- **zabezpečte** svou domácnost tak, aby Vaše děti **neměly** k bateriím přístup a nebo je nemohly z přístroje/hračky **snadno** uvolnit a vyndat
- **vybité baterie** neschovávejte doma, ale odneste je na **sběrná místa k recyklaci**
- **nenechte** si děti s bateriemi **hrát**

Kde všude jsou baterie?

- dávejte si pozor nejen na dětské zvukové hračky, ale i ovladače, svítilny, náhradní baterie, myši od počítače, hodinky, naslouchátka, kalkulačky, hrací knížky...

TIP: máte-li doma dětské hračky, které **nehrají**, ale baterie v nich stále jsou, doporučujeme **baterie vyndat**

Jak spolknutí předejít?



TIP: můžete si například pomoci **lepenkou/tejpem** a místo, kde se baterie nachází **přelepit**

